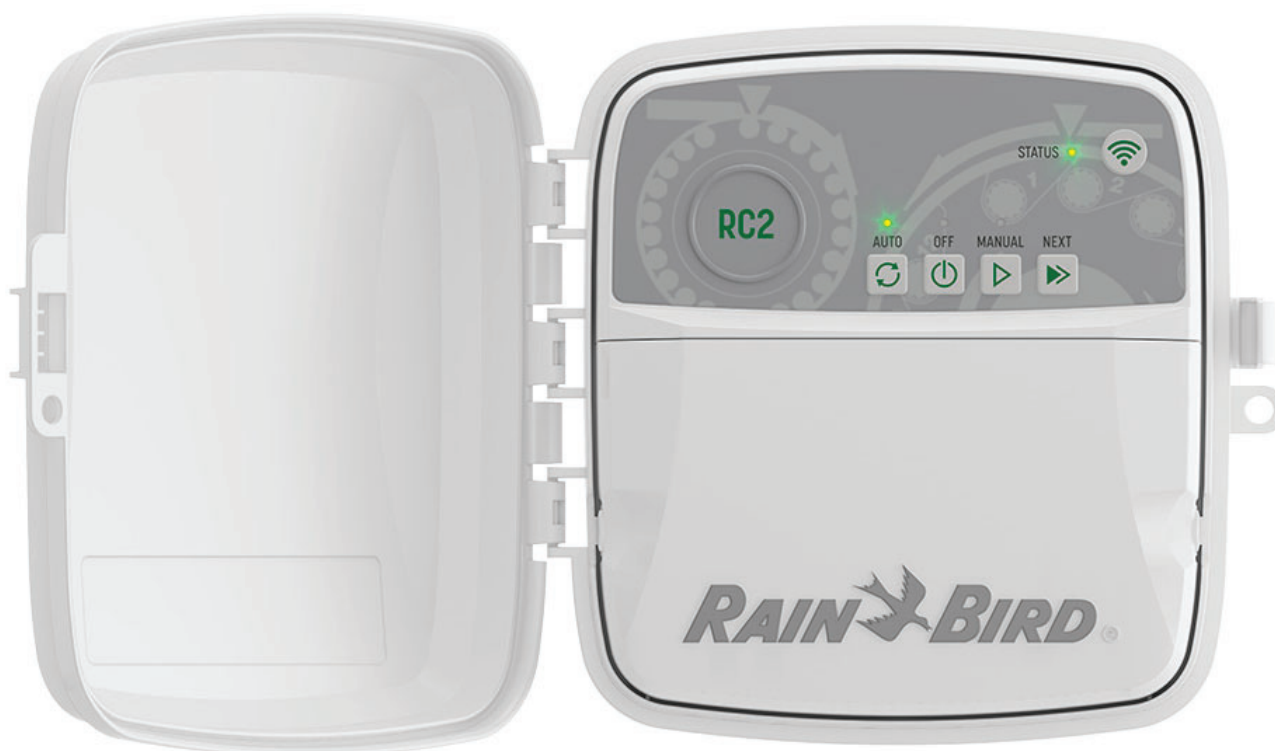




# RC2-230V WiFi Pametni programator

Upute za korisnike





## WiFi Pametni programator - Upute

Značajke	Opis
Maksimalni broj zona	8
Automatski programi	3
Startna vremena po programu	4
Određeni dani navodnjavanja	Da
Kontrola master ventila	Da
Odgoda navodnjavanja	Da
Senzor za kišu/mraz	Da
Sezonska prilagodba	Da
Manualno pokretanje zone	Da
Manualno pokretanje programa	Da
Manualni test svih zona	Da
Prelazak na sljedeću zonu	Da
Ugrađen WiFi	Da
AP pristupna točka	Da

## Ugradnja

### Ako mijenjate postojeći programator

1. Uslikajte detalj ožičenja, jer će vam biti korisno prilikom ugradnje novog programatora.
2. Isključite kabel napajanja iz strujne utičnice i odspojite žice s programatora

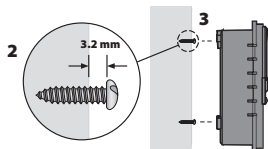
### Montirajte novi programator

1. Odaberite mjesto ugradnje na zidu minimalno 4.5 m udaljeno od drugih uređaja ili klima uređaja. Pobrinite se da imate strujnu utičnicu u blizini mjesta ugradnje programatora.

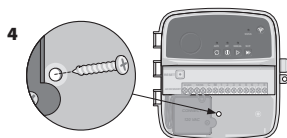
#### ▲UPOZORENJE

Ugradite programator tako da kabel za napajanje izlazi sa strane prema dolje kako bi spriječili ulaz vode.

2. Zašarafite vijak za montažu na zid tako da ostavite razmak min. 3,2mm između glave vijaka i površine zida. (koristite priložene tiple ukoliko je potrebno).
3. Locirajte utor u obliku ključa na poledini programatora i objesite programator na vijak za montažu.



4. Skinute poklopac odjeljka za ožičenje na donjem dijelu programatora i zašarafite drugi vijak kroz rupu u zid (koristite priložene tiple ukoliko je potrebno).



### Spojite ožičenje sa ventila

1. Dok je skinut poklopac odjeljka za ožičenje provedite sve žice od ventila kroz otvor na donjoj strani programatora.

#### ▲UPOZORENJE

NEMOJTE uvoditi žice od ventila kroz isti otvor sa žicama za napajanje.

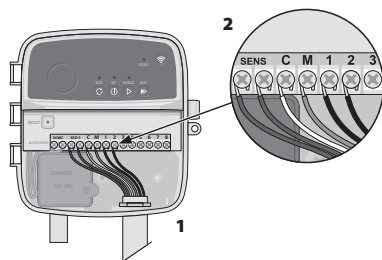
2. Spojite jednu žicu sa svakog ventila na odgovarajući numerirani terminal (1-8) na programatoru.

#### NAPOMENA

NEMOJTE spajati više od jednog ventila na numerirani terminal (1-8).

3. Spojite zajedničku (C) žicu na terminal (C) na programatoru.

4. Za spajanje opcijских dodatnih komponenti (senzor za kišu ili kišu/mraz, master ventil, relej za pokretanje crpke), pogledajte odgovarajući odjeljak u ovim uputama.



## Spajanje direktnog napajanja

#### ▲UPOZORENJE

- Uvjerite se da je strujno napajanje isključeno prije nego spajate žice.
- Način ugradnje mora spriječiti da se spoj može nategnuti.
- Kada koristite direktan spoj na strujno napajanje, instalacija mora imati prekidač kojim se može prekinuti napajanje programatora.
- NEMOJTE uključivati napajanje dok niste završili sa spajanjem kablova i provjerili spojeve.
- NEMOJTE pokušavati spajati dva ili više programatora na jedan transformator.

1. Uklonite poklopac odjeljka za ožičenje na donjem dijelu programatora.
2. Locirajte transformatorsku kutiju u lijevom kutu odjeljka za ožičenje i odšarafite poklopac sa kutije za spajanje kabela strujnog napajanja.
3. Uvucite tri žice vanjskog strujnog napajanja u kutiju za spajanje kabela.
4. Spojite žice vanjskog strujnog napajanja koristeći blok za spajanje i osigurajte kabel od izvlačenja podesivim vezicama.
5. Zašarafite nazad poklopac kutije za spajanje kabela.

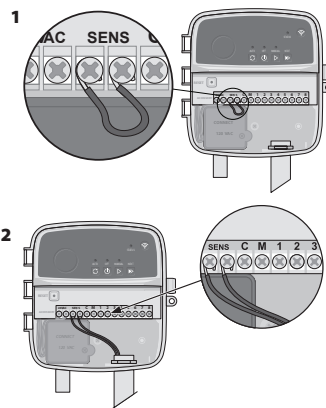
### Spojevi strujnog napajanja 230V ~

- Smeđa žica naponskog kabela (faza) na smeđu žicu s transformatora.
- Plava žica naponskog kabela (nula) na plavu žicu s transformatora.
- Žuto-zelena žica s naponskog kabela (uzemljenje) na žuto-zelenu žicu s transformatora.

## Spajanje senzora za kišu/mraz (opcija)

#### NAPOMENA

- NEMOJTE skidati prenosnu žicu ukoliko ne spajate senzor za kišu ili kišu/mraz. Programator neće ispravno raditi ukoliko je prenosna žica skinuta, a senzor za kišu ili kišu/mraz nije spojen.
- Rain Bird programatori su kompatibilni samo sa senzorima za kišu ili kišu/mraz s normalno zatvorenim kontaktima.
- Provjerite zahtjevaju li lokalni propisi uporabu senzora za kišu ili kišu/mraz.



1. Uklonite žutu prenosnu žicu s terminala označenog sa SENS na programatoru.
2. Spojite obje žice sa senzora za kišu ili kišu/mraz na SENS terminale.
3. Za detalje ugradnje i korištenje senzora za kišu ili kišu/mraz pogledajte upute za korisnike od proizvođača senzora.

## Spajanje master ventila (opcija)

#### ▲UPOZORENJE

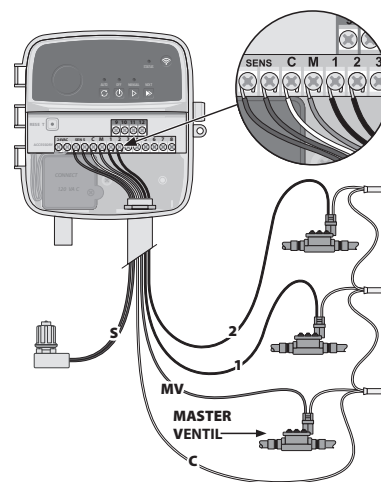
NEMOJTE uvoditi žice od master ventila kroz isti otvor sa žicama za napajanje.

1. Koristeći kabel za podzemnu ugradnju, spojite jednu žicu s master ventila na terminal za master ventil (M)

#### NAPOMENA

NEMOJTE spajati više od jednog ventila na terminal za master ventil (M).

2. Spojite preostalu drugu žicu s master ventila na zajednički terminal (C).



## Spajanje releja za pokretanje crpke (opcija)

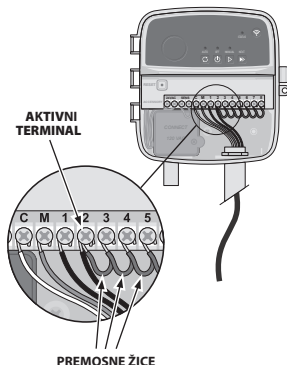
### ⚠️ UPOZORENJE

NEMOJTE uvoditi žice od releja za pokretanje crpke kroz isti otvor sa žicama za napajanje.

### NAPOMENA

- Releji za pokretanje crpke spaja se na programator isto kao i master ventil, ali se drugačije spaja na izvoru vode.
- Ovaj programator NE MOŽE napajati crpku. Releji se mora ožičiti u skladu s uputama za instalaciju proizvođača crpke.

1. Koristeći kabel za podzemnu ugradnju, spojite jednu žicu s releja za pokretanje crpke na terminal master ventila (M).
2. Spojite preostalu drugu žicu s releja za pokretanje crpke na zajednički terminal (C).
3. Kako bi izbjegli moguću štetu na crpki u slučaju da je vrijeme rada zadano za zone koje se ne koriste, spojite kratku prenosnu žicu sa svih nekorisćenih zona na najbliži terminal zone koja se koristi.
4. Za detalje ugradnje i korištenje releja za pokretanje crpke pogledajte upute za korisnike od proizvođača crpke.



## Spajanje napajanja

- Programator se može ugraditi unutra ili vani (ukoliko je priključen na vodotijesnu vanjsku utičnicu).
- Programator ima unutarnji transformator koji reducira napon sa 230 V<sub>n</sub> na 24 V<sub>n</sub>. Trebate spojiti žice kabela za napajanje na tri žice s transformatora (faza, nula, uzemljenje). Za detalje pogledajte odjeljak "Spajanje direktnog napajanja".

### ⚠️ UPOZORENJE

- Strujni udar može uzrokovati ozbiljne ozljede ili smrt. Uvjerite se da je strujno napajanje ISKLJUČENO prije spajanja žica.
- NEMOJTE uključivati napajanje programatora dok niste završili spajanje žica i provjerili spojeve.
- Odspojite ili isključite napajanje programatora prije spajanja ili odspajanja ožičenja na programator.

## Programiranje

### Dodajte novi programator u Rain Bird Aplikaciju

1. Prije montaže novog programatora, provjerite WiFi signal na mjestu ugradnje.
  - Potvrdite da je jačina signala na programatoru minimalno dvije crtice.
  - Ukoliko je potrebno montirajte programator bliže ruteru ili dodajte pojačivač signala.
2. Preuzmite i pokrenite Rain Bird aplikaciju.



3. Odaberite "Add Controller" kako bi pokrenuli proces instalacije.

### Podesite Datum i Vrijeme

• Kada je programator spojen na WiFi, datum i vrijeme podesiti će se automatski sukladno lokalnim WiFi mrežnim postavkama. U slučaju nestanka struje, datum i vrijeme podesiti će se na zadane postavke lokalne WiFi mreže.

• Ukoliko WiFi mreža nije dostupna tijekom instalacije i programator je spojen na Rain Bird aplikaciju u AP Hotspot modu, datum i vrijeme podesiti će se sukladno postavkama mobilnog uređaja. U slučaju nestanka struje, postavke datuma i vremena morati će se podesiti manualno tako da ponovo spojite programator na mobilni uređaj u AP Hotspot modu.

## Kreirajte raspored navodnjavanja

### 1. ADD PROGRAM(S) - DODAVANJE PROGRAMA:

Programator za raspored navodnjavanja koristi do tri programa (A, B i C). Osnovni program uključuje informacije o danima u kojima je dozvoljeno navodnjavanje, startnom vremenu programa i vremenu rada stanica. U Rain Bird aplikaciji dodajte novi program klikom na +PGM.

### NAPOMENA

- Prvi put kada se spojite na programator, Rain Bird aplikacija prikazati će tvornički postavljen program na programatoru. Možete odabrati zadržati te postavke, promijeniti ih ili podesiti novi program.
- Programirane postavke spremaju se u trajnu memoriju i biti će sačuvane i u slučaju nestanka struje.

2. **PODESITE STARTNA VREMENA PROGRAMA:** Ovaj programator može se podesiti da koristi do četiri neovisna startna vremena po programu. Startno vrijeme je vrijeme u danu kada program počinje s radom. Svako startno vrijeme pokrenuti će sve zone koje pripadaju tom programu u trajanju koje je podeseno.

- U Rain Bird aplikaciji, dodajte startno vrijeme programa odabirom ikone ⊕.
- Podesite vrijeme rada zona koje pripadaju tom programu odabirom ikone ⊕.

### NAPOMENA

Startna vremena odnose se na cijeli program, a ne na pojedine zone. Ovisno o potrebama biljnog materijala, programu se može dodijeliti više startnih vremena. Jednom kad je startno vrijeme podeseno, programator započinje navodnjavanje s prvom zonom koja pripada tom programu; ostale zone tog programa slijedit će redom.

3. **PODESITE DANE NAVODNJVANJA ZA PROGRAM:** Dani navodnjavanja su određeni dani u tjednu kada je dopušteno navodnjavanje.

U Rain Bird aplikaciji podesite učestalost navodnjavanja odabirom Odd (Neparni datumi), Even (Parni datumi), Custom (odabrani dani u tjednu) ili Cyclic (ciklično).

### NAPOMENA

Dani navodnjavanja odnose se na cijeli program, a ne pojedinačno na zone.

4. **SEZONSKA PRILAGODBA** mijenja trajanje navodnjavanja (u postotku) za sve zone s dodijeljenim vremenima rada u jednom programu. Može se ručno podesiti u Rain Bird aplikaciji koristeći klizač unutar postavki programa.

### NAPOMENA

- Programator mora biti spojen na WiFi kako bi automatski mijenjao postavke prilagodbe.
- Postavka od 100% predstavlja potrebu za navodnjavanjem tijekom prosječno najtoplijeg dijela godine, tako da ukoliko je topao ljetni dan možda nećete vidjeti da je postavka prilagodbe veća od 100%.

5. **ODGODA NAVODNJVANJA:** U Rain Bird aplikaciji manualno isključite navodnjavanje na određeni broj dana radi kiše, čak i bez oborinskog senzora.

- Odgodite navodnjavanje do 14 dana odabirom ikone ☁️ na programatoru. Odaberite "Save" - Snimi, kako bi pohranili postavke.
- Pomaknite klizač do željenog broja dana kako bi odgodili automatsko navodnjavanje.

### NAPOMENA

Maksimalni broj dana odgode navodnjavanja je 14. Nakon što dani isteknu, automatsko navodnjavanje ponovo će krenuti po programiranom rasporedu.

## Manualno navodnjavanje

### NA PROGRAMATORU

- Kako bi manualno pokrenuli navodnjavanje pritisnite tipku ▷.
- Kao tvornička postavka, svaka zona odradiće će 10 minuta. Možete odabrati zadržati te postavke ili promijeniti vrijeme rada navodnjavanja putem Rain Bird aplikacije.
- Trepteće LED svjetlo indicirati će koja je zona aktivna.
- Za prijelaz na sljedeću zonu pritisnite tipku ▶️.
- Za zaustavljanje manualnog navodnjavanja na programatoru pritisnite tipku ⊕.

### U RAIN BIRD APLIKACIJI

- Za manualno pokretanje navodnjavanje odaberite ikonu ⊕ i odaberite postavke.
- Za prijelaz na sljedeću zonu odaberite ikonu ▷.
- Za zaustavljanje manualnog navodnjavanja u Rain Bird aplikaciji odaberite ikonu ■.

## Automatsko Navodnjavanje

### NA PROGRAMATORU

### NAPOMENA

Kada radi u automatskom modu, svaki program će raditi sukladno podesenim startnim vremenima, danima navodnjavanja i vremenima rada za svaku zonu, sekvencijalno dok se svo programirano navodnjavanje ne izvrši.

- Pritisnite ⊕ kako bi pokrenuli automatsko navodnjavanje sukladno programiranim rasporedima.
- Trepteće LED svjetlo indicirati će koja je zona aktivna.
- Za prijelaz na sljedeću zonu pritisnite tipku ▶️.
- Za zaustavljanje automatskog navodnjavanja na programatoru pritisnite tipku ⊕.

### U RAIN BIRD APLIKACIJI

Rain Bird Aplikacija nudi prekidač kojim možete uključiti ili isključiti automatsko navodnjavanje.

Apple i logotip Apple zaštitni su znaci tvrtke Apple Inc., registrirani u SAD-u i drugim zemljama. App Store je znak usluge Apple Inc. Google Play je zaštitni znak Google Inc.



- 1 VRATA PROGRAMATORA:**  
Vrata za zaštitu od atmosferilija, mogu se i sknuti.
- 2 AUTOMATSKO NAVODNJAVANJE:**  
Navodnjavanje se izvršava automatski po programiranom rasporedu
- 3 OFF - ISKLJUČI:**  
Odmah prekida svo navodnjavanje u tijeku i isključuje automatsko navodnjavanje
- 4 MANUALNO NAVODNJAVANJE:**  
Odmah pokreće navodnjavanje svih zona sekvencijalno
- 5 PRIJELAZ NA SLJEDEĆU ZONU:**  
Prijelaz na sljedeću zonu u nizu
- 6 MOD ZA UPARIVANJE:**  
Mijenja način rada između spajanja na WiFi i AP Pristupne točke
- 7 ODJELJAK ZA OŽIČENJE:**  
Sadrži kutiju za spajanje transformatora i priključne terminale za spajanje ožičenja sa ventila i opcjskih dodatnih uređaja

## Tehnička podrška

Za pomoć pri podešavanju ili upravljanju sa Rain Bird WiFi Pametnim programatorom posjetite [www.rainbird.com](http://www.rainbird.com) internet stranisu. Za više informacija uključivo i otklanjanje problema skenirajte QR code:



## Status LED lampica na programatoru

LED	AKCIJA
<b>STATUS blinka plavo</b>	Mod rada za brzo uparivanje
<b>STATUS blinka crveno pa zeleno</b>	Mod rada kao AP pristupna točka
<b>STATUS svijetli zeleno</b>	Spojen na WiFi
<b>STATUS blinka crveno</b>	Nije spojeno
<b>AUTO svijetli zeleno</b>	Automatsko navodnjavanje aktivno
<b>OFF svijetli crveno</b>	Programator/Navodnjavanje isključeno
<b>MANUAL flashing green</b>	Manualno navodnjavanje aktivno

## Sigurnosne Informacije

### ⚠ UPOZORENJE

Ovaj uređaj nije namjenjen za korištenje djeci i osobama sa smanjenim psihičkim, osjetilnim ili mentalnim sposobnostima, ili manjkom iskustva i znanja osim ukoliko su pod nadzorom ili uz instrukcije u pogledu korištenja uređaja od strane osobe odgovorne za njihovu sigurnost. Djeca se ne smiju igrati s uređajem.

Posebna pozornost mora biti posvećena ukoliko su kabeli prema elektroventilima smješteni uz ostale kabele, poput vrtne rasvjete, ili druge kabele pod niskim, srednjim ili visokim naponom.

Odvojite i izolirajte kabele pažljivo na način da se ne ošteti izolacijski plašt kabela. Kratki spoj između kabela elektroventila i drugih kabela pod naponom može oštetiti programator ili izazvati požar.

### ⚠ OPREZ

Ovaj uređaj treba biti ugrađen tako da osigura razmak od minimalno 20 cm od osoba, te ne smije biti smješten zajedno ili raditi u sprezi s bilo kojom drugom antenom ili odašiljačem.

### NAPOMENA

Promjene ili izmjene koje nije izričito odobrio Rain Bird mogu poništiti korisnikovo ovlaštenje za upravljanje opremom.

Koristite samo dodatne uređaje koje je odobrio Rain Bird. Neodobreni uređaji mogu oštetiti programator i poništiti jamstvo.

Svi električni priključci i ožičenja moraju biti u skladu s lokalnim građevinskim propisima. Neki lokalni propisi zahtijevaju da samo ovlašteni ili certificirani električar može instalirati napajanje. Samo profesionalno osoblje treba instalirati programator. Provjerite svoje lokalne građevinske propise za smjernice.

### DODLAGANJE ELEKTRONIČKOG OTPADA



Ovaj simbol na proizvodu i/ili pripadajućim dokumentima znači da se korištena električna i elektronička oprema (WEEE) ne bi trebala miješati s kućnim otpadom. Za pravilan tretman, oporavak i recikliranje, molimo odnesite ovaj proizvod na određena sabirna mjesta. Ispravno zbrinjavanje ovog proizvoda pomoći će uštedjeti resurse i spriječiti potencijalne negativne učinke na ljudsko zdravlje i okoliš, koji bi inače mogli nastati neodgovarajućim rukovanjem otpadom.

### EU IZJAVA O SUKLADNOSTI

Ovime, Rain Bird Corporation izjavljuje da su radio uređaji tip RC2-230V i ARC8-230V usklađeni s Direktivom 2014/53/EU.

Puni tekst EU izjave o sukladnosti dostupan je na sljedećoj internet adresi: [www.rainbird.com/RegulatoryCompliance](http://www.rainbird.com/RegulatoryCompliance)

### UK IZJAVA O SUKLADNOSTI

Ovime, Rain Bird Corporation izjavljuje da su radio uređaji tip RC2-230V i ARC8-230V usklađeni s Statutory Instrument 2017 No. 1206.

Puni tekst UK izjave o sukladnosti dostupan je na sljedećoj internet adresi: [www.rainbird.com/RegulatoryCompliance](http://www.rainbird.com/RegulatoryCompliance)

### RF SPECIFIKACIJE

- Maksimalna snaga radio-frekvencije: 19.22 dBm
- Raspon radne frekvencije: 2 402 - 2 480 MHz



IN-AQUA d.o.o., CMP-Savica-Šanci, Majstorska 1a, 10000 Zagreb, HR  
tel.: +385 (0)1 24 04 444 • Fax: +385 (0)1 24 04 900 • e-mail: inaqua@inaqua.hr



### EU DECLARATION OF CONFORMITY

Rain Bird Corporation hereby declares that the following product is CE compliant.

Lawn Sprinkler Control: **RC2-230V**

This declaration of conformity is issued under the sole responsibility of the manufacturer. The object of the declaration described above is in conformity with the relevant Union harmonization legislation, and the references to the relevant harmonized standards used or to other technical specifications in relation to which conformity is declared are listed below:

#### 2014/30/EU

Electromagnetic Compatibility Directive (EMC)

- EN IEC 61000-6-1:2019
- EN IEC 61000-6-3:2021
- ETSI EN 301 489-1:2019 Ed.2.2.3

#### 2014/35/EU

Low Voltage Directive (LVD)

- EN 60730-1:2016 + A1:2019 + A2:2022
- EN 62368-1:2014 + A11:2017 (\*)
- EN 62311:2008 (\*)

#### 2014/53/EU

Radio Equipment Directive (RED)

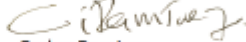
- EN 300 328 V2.2.2 (\*)

#### 2011/65/EU as amended by (EU) 2015/863

Restriction of the use of certain Hazardous Substances Directive (RoHS)

- EN IEC 63000:2018

\* Based on Certificate of Conformity from Espressif Systems.

Signature:   
Full Name: Carlos Ramirez  
Position: Engineering Manager  
Place: Tijuana, BC, Mexico  
Date: May 24, 2020

**Rain Bird Corporation**  
970 West Sierra Madre Avenue,  
Azusa, California 91702, USA,  
www.rainbird.com

**Rain Bird Corporation**  
**Controls Manufacturing Division**  
9491 Ridgehaven Court, Suite C,  
San Diego, California 92123, USA.

Imported in EU by  
**Rain Bird Europe**  
Bâtiment A, Parc Clamar, 240 Rue René  
Descartes – BP 40072 – 13792  
Aix-en-Provence, France  
www.rainbird.eu

## IZJAVA O SUKLADNOSTI

Temeljem izjave proizvođača Rain Bird, u svojstvu uvoznika i distributera, izjavljujemo da je programator za navodnjavanje, model **RC2-230V** izrađen u sukladnosti s relevantnim harmoniziranim europskim odredbama:

2014/30/EU EMC Direktiva (elektro magnetska kompatibilnost)

- EN IEC 61000-6-1:2019
- EN IEC 61000-6-3:2021
- ETSI EN 301 489-1:2019 Ed.2.2.3

2014/35/EU LVD Direktiva (stavljanje na raspolaganje na tržištu električne opreme namijenjene za uporabu unutar određenih naponskih granica)

- EN 60730-1:2016 + A1:2019 + A2:2022
- EN 62368-1:2014 + A11:2017 (\*)
- EN 62311:2008 (\*)

2014/53/EU RED Direktiva (Radio oprema)

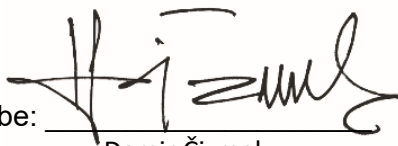
- EN 300 328 V2.2.2 (\*)

2011/65/EU dopunjena sa (EU) 2015/863 RoHS Direktiva (ograničenje uporabe određenih opasnih tvari u električnoj i elektroničkoj opremi)

- EN IEC 63000:2018

Zagreb, kolovoz 2022.

Potpis ovlaštene osobe: \_\_\_\_\_



Damir Čizmek

UVOZNIK I DISTRIBUTER

**IN-AQUA d.o.o.**

CMP-Savica-Šanci, Majstorska 1a, 10000 Zagreb, HR

tel.: +385 (0)1 24 04 444 • Fax: +385 (0)1 24 04 900

e-mail: [inaqua@inaqua.hr](mailto:inaqua@inaqua.hr)

[www.inaqua.hr](http://www.inaqua.hr)

**INA<sup>®</sup>AQUA**

The logo for INA AQUA features the word "INA" in a bold, blue, sans-serif font, followed by a registered trademark symbol (®). The word "AQUA" is also in a bold, blue, sans-serif font, but the letter "Q" is stylized with a large, blue, curved underline that sweeps under the "A" and extends to the right.